

シェードのない世界へようこそ

オムニクロマ

歯科充填用コンポジットレジン 保険適用

OmniCHROMA

オムニクロマ

OmniCHROMA Flow

オムニクロマフロー

OmniCHROMA Flow BULK

オムニクロマフローバルク

オムニクロマ(管理医療機器) 認証番号: 230AFBZX00049000
オムニクロマフロー(管理医療機器) 認証番号: 302AFBZX00087000
オムニクロマフローバルク(管理医療機器) 認証番号: 305AFBZX00058000

ご使用の際は必ず注意事項等情報をよくお読みください。



オムニクロマ特設ページはこちら
<https://www.tokuyama-dental.co.jp/omnichroma/>

OmniCHROMA

オムニクロマには、シェードがありません。
つまり充填するシェードを選択する必要がありません。
オムニクロマ自体が、幅広い歯質の色調に同化します。



構造色のオムニクロマ

構造色とは、光の波長以下の微細構造による光の分光により発色する現象です。

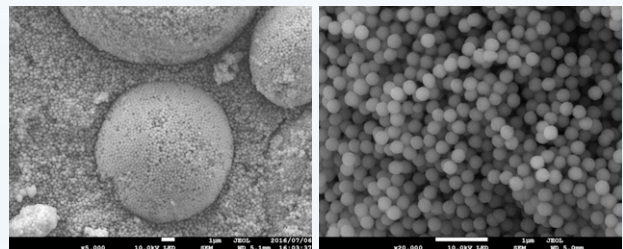
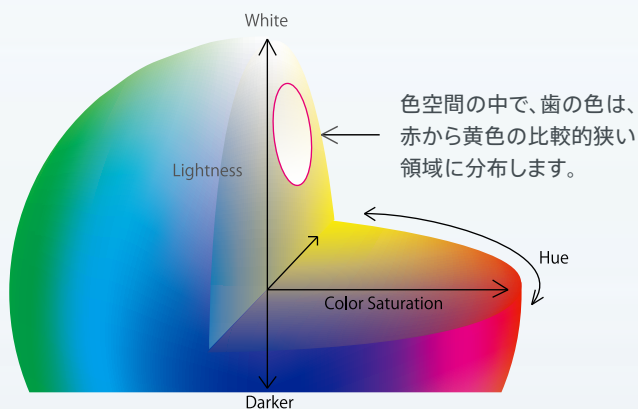
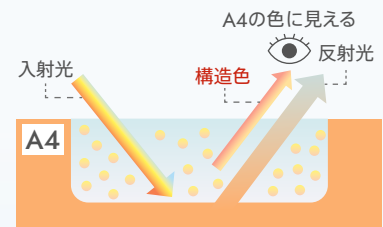
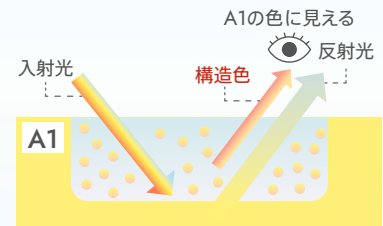
モルフォ蝶の美しい青色、シャボン玉や

CD-ROMの記録面などの鮮やかな虹色も構造色です。

従来のコンポジットレジンでは「顔料」を添加し、シェードを調整していました。

オムニクロマでは歯科用コンポジットレジンでは初めて※、
顔料を使わず、構造色を応用し天然歯の色調を再現しました。

※ 2020年10月時点

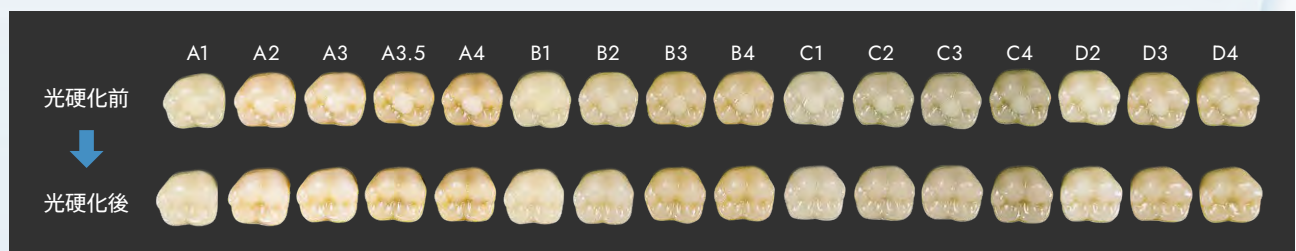


オムニクロマフィラー※が発現する赤から黄色の構造色を応用したスマートクロマティックテクノロジーにより、歯質の色に同化します。

※構造色を発現する粒径約260nmの球状フィラーのことを「オムニクロマフィラー」と呼称することにした。

オムニクロマ構造色フィラーの効果

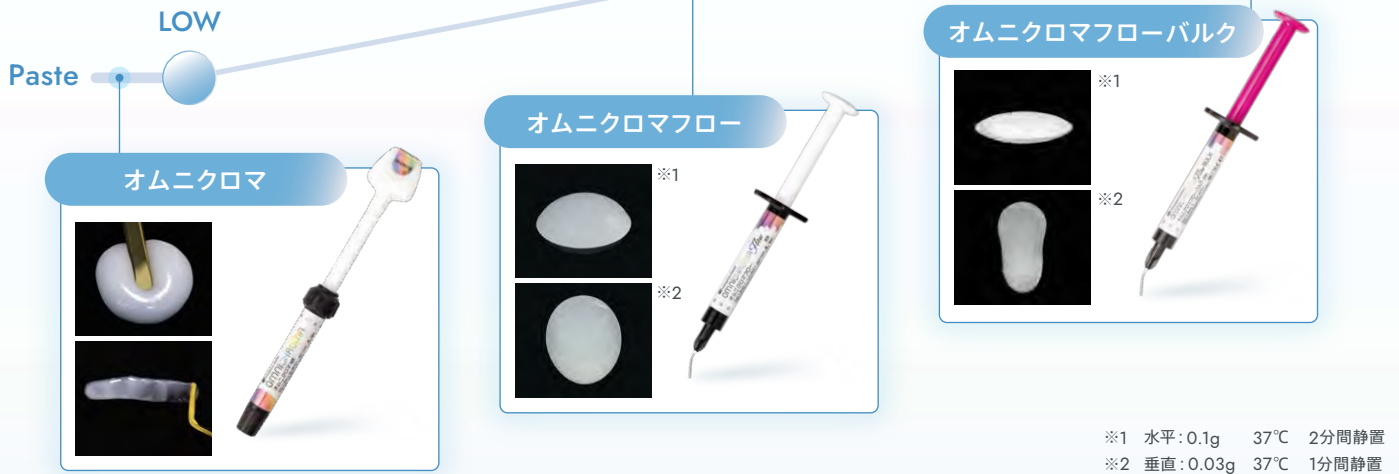
コンポジットレジンで初めて構造色を応用し非常に幅広い色調適合性を実現したコンポジットレジンです。
オムニクロマ硬化前のペーストは白色不透明で、歯質との識別が容易です。硬化後に窩洞の色調に同化して、自然な外観となります。



人工歯(白歯) | 綴窩洞(φ4mm×深さ2mm)を形成後、全ての窩洞にオムニクロマを充填。硬化前と硬化後の比較

症例にあわせて選べるペースト

HIGH



オムニクロマ

形態付与したい症例にはペーストタイプ

症例1 前歯部Ⅳ級窩洞 オムニクロマ+オムニクロマブロッカー

写真提供

日本大学歯学部 歯科保存学第一講座 宮崎真至教授



窩洞形成



エナメル質を選択的にエッチング



ボンディング処理後、
バックウォールとして
オムニクロマブロッカーを充填



隣接面部には
オムニクロマを充填



オムニクロマを積層充填し、
研磨、完成

症例2 臼歯部Ⅰ級窩洞 オムニクロマ+エステライトユニバーサルフロー OPA2

写真提供

静岡県浜松市 田代歯科医院 田代浩史先生



窩洞形成



ボンディング処理



変色を遮蔽するため
ユニバーサルフロー(OPA2)を充填



積層はそのつど光照射を行う



研磨、完成

オムニクロマフロー

汎用性の高いフロー性で、前歯から臼歯までの幅広い症例に使用可能

症例1 下顎小臼歯Ⅱ級窩洞 オムニクロマフロー

写真提供

東京都墨田区 岩崎歯科医院 岩崎圭祐先生



術前



う蝕罹患歯質の除去



ボンディング処理後、
オムニクロマフローを積層充填



咬合面の充填



研磨、完成

症例2 テトラサイクリン歯のⅤ級窩洞 オムニクロマフロー

写真提供

静岡県浜松市 田代歯科医院 田代浩史先生



術前



リン酸エッチング処理



ボンディング処理



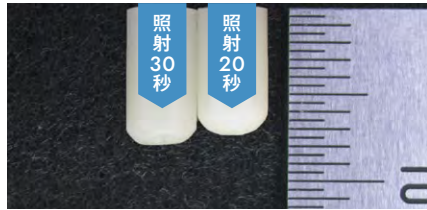
オムニクロマフローの
窩洞内設置



術後

オムニクロマフローバルク

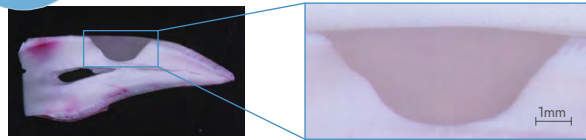
バルクタイプだから
深い窩洞にも一括充填が可能
(硬化深さ3.5mm以上)



※光照射条件: LED光照射器 (800mW/cm²)
※硬化深さはJIS規格に基づき、実測値の1/2になる

重合収縮率
2.1%

窩洞にフィットするフロー性と
低重合収縮率で辺縁漏洩の
不安を低減



- 牛歯模擬窩洞(直径:約7mm、深さ:約2.5mm)
- ボンディング処理後、オムニクロマフローバルク充填。
- LED光照射器(800mW/cm², 20秒)で試験体を作製し、サーマルサイクル(5⇄55℃, 2000回)後、0.1wt%の塩基性フクシン水溶液に37℃24時間浸漬し、断面観察を行った。

症例1 下顎大白歯Ⅰ級窩洞 オムニクロマフローバルク

写真提供

東京都墨田区 岩崎歯科医院 岩崎圭祐先生



う蝕罹患歯質の除去



ボンディング処理



オムニクロマフローバルク
一括充填

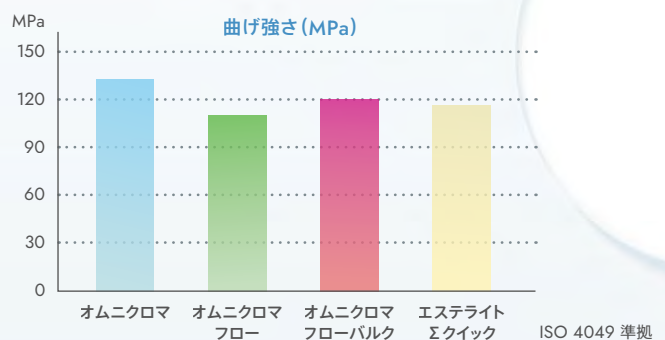
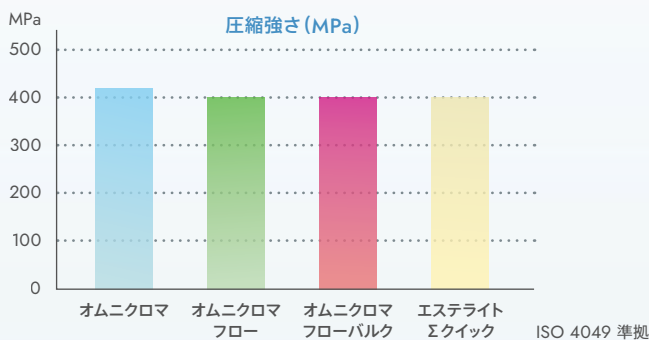


光照射後



研削にて形態付与し、研磨

優れた機械的強度



オムニクロマはホワイトニングを施す歯牙の色にも追従して色調適合します。

Class V の窩洞形成

オムニクロマを充填

充填直後

ホワイトニング 1回目

ホワイトニング 2回目

ホワイトニング 3回目 + 高濃度ホワイトニング剤浸漬6日
周囲の色を取り込んで色調適合しています。

エステライトΣクイック A4シェードを充填

充填直後

ホワイトニング 1回目

ホワイトニング 2回目

ホワイトニング 3回目 + 高濃度ホワイトニング剤浸漬6日
充填したA4のCRが目立っています。

(比較実験のため浸漬液は、通常濃度より希釈濃度を上げた液を使用しています)

345 ホワイトニング～オムニクロマ充填の症例

写真提供

東京都墨田区 岩崎歯科医院 岩崎圭祐先生



術前



ホワイトニング後、
345 オムニクロマ充填後



2ヶ月経過



21ヶ月経過



再ホワイトニング後

Point 1

1本でVITA16色に対応

Point 2

シェード選択で迷わない

Point 3

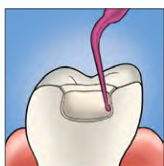
在庫管理をシンプルに

操作ステップ

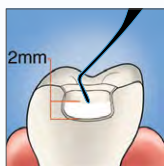
ご使用の際は必ず注意事項等情報・クリニカルガイドをよくお読みください。



窩洞形成



ボンディング塗布



オムニクロマ充填

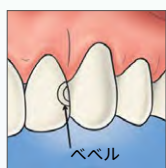
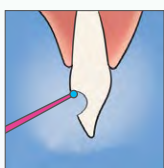


光照射



仕上げ・研磨・完成

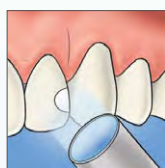
OMNICHROMA

窩洞形成
ベベル付与

ボンディング塗布



オムニクロマ充填



光照射



仕上げ・研磨・完成

OMNICHROMA FLOW



OMNICHROMA FLOW BULK



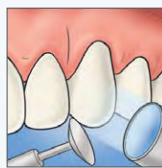
周囲に歯質の無い窩洞や変色歯質への充填時のコツ・ヒント



形成時ベベル付与

ブロッカーを配置
光照射・硬化表層にオムニクロマ
を充填

オムニクロマ

光照射・硬化
仕上げ・研磨・完成

OMNICHROMA BLOCKER



窩洞形成

0.5mmを目安に
ブロッカーを充填

オムニクロマ充填



光照射



仕上げ・研磨・完成

OMNICHROMA FLOW BLOCKER

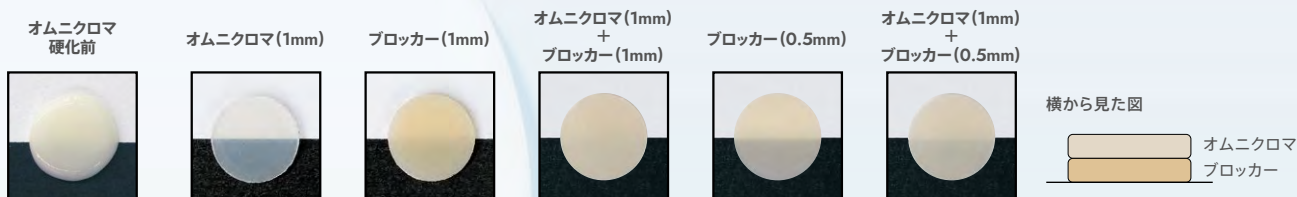


単色と積層した場合の見え方の違い(参考)

ブロッカーは背景色を遮蔽します。

オムニクロマシリーズ※はブロッカーもしくは色調遮蔽用の材料の色調に同化します。

ブロッカーや色調遮蔽用の材料を併用するとより多くの症例に対応することができます。



明度が高い／不透明な症例 → ブロッカーを厚め 明度が低い／透明な症例 → ブロッカーを薄めに調整するとよりよく色調適合します。
ブロッカーの色調はオペークシェードのA2程度です。

※オムニクロマシリーズ:オムニクロマ、オムニクロマフロー、オムニクロマフローバルク



歯科充填用コンポジットレジン(光硬化型)

オムニクロマ

シリンジ 4g (2.2mL) 1本



オムニクロマ 3本パック



歯科充填用コンポジットレジン(光硬化型)

オムニクロマフロー

シリンジ 3g (1.8mL) 1本



オムニクロマフロー 3本パック



歯科充填用コンポジットレジン(光硬化型)

オムニクロマフローバルク

シリンジ 3g (1.8mL) 1本



歯科充填用コンポジットレジン(光硬化型)

オムニクロマブロッカー

シリンジ 4g (2.1mL) 1本



歯科充填用コンポジットレジン(光硬化型)

オムニクロマフローブロッカー

シリンジ 3g (1.8mL) 1本



関連製品

トクヤマディスペンシングチップ
50個

構造色に関するより詳しい説明や、動画や症例等、特設サイトにも掲載しております。

<https://www.tokuyama-dental.co.jp/omnichroma/>



※このパンフレットの内容は、予告なく変更する場合がありますのでご了承ください。

株式会社トクヤマデンタル

インフォメーションサービス

0120-54-1182 受付時間 9:00~12:00,13:00~17:00 (土日祝日を除く)

札幌 (011) 812-5690 仙台 (022) 717-6444 東京 (03) 3835-7201
名古屋 (052) 932-6851 大阪 (06) 6386-0700 福岡 (092) 412-3240

ホームページ <https://www.tokuyama-dental.co.jp>

■ご用命は